



# 数码多功能复印/打印机

## imageRUNNER

### ADVANCE

### 500/400

# 快速操作指南



## 使用说明书

本指南介绍各功能的基本操作以及本机最有用的几种功能。要详细了解本指南所介绍的功能，请参阅“电子手册”。在使用本产品之前，请务必先仔细阅读本使用说明书。请务必保留备用。请在充分理解内容的基础上，正确使用。

使用操作面板/放置原稿



自定义主菜单



注册常用设置组合



检查作业状态/本机状态



复印文档



发送传真



发送已扫描数据



注册新地址



将数据存储到  
USB存储器



使用存储在USB  
存储器中的数据



数字化文档



分页装订处理文档



从计算机打印



使用多功能托盘打印



通过计算机操作本机





# 目录

使用操作面板.....	4
放置原稿.....	5
自定义主菜单.....	6
注册常用设置组合.....	8
检查作业状态/本机状态.....	10
复印文档.....	12
发送传真.....	14
发送已扫描数据.....	16
注册新地址.....	18
将数据存储到USB存储器.....	20
使用存储在USB存储器中的数据.....	22
数字化文档.....	24
分页装订处理文档.....	26
从计算机打印.....	28
使用多功能托盘打印.....	30
通过计算机操作本机.....	32



# 使用操作面板

使用操作面板操作和配置本机。通过了解本机上各种名称和功能的详细信息，可以更有效地使用本机。



## 设置/注册键

按下此键可以配置本机的设置以及在本机上注册项目。



## 节能键

可以将本机设置为在一段时间内不使用时进入睡眠模式。想要再次使用本机时，按下此键可以取消睡眠模式。



## 亮度调整转盘

使用此转盘可以调整触摸面板显示屏幕的亮度。



## 音量设置键

按下此键可以调整发送或接收传真时的警报音量。



## 检查计数器键

按下此键可以显示本机输出的复印件和打印件总页数。



## 编辑笔

用于操作操作面板的笔放在此处。

## 触摸面板显示屏幕

通过使用触摸面板，可以选择复印和打印等功能以及配置本机的设置。

如果所需的功能没有显示，请尝试按[显示全部]。

## 指示灯

这些指示灯显示本机的状态。当正在处理作业或发生错误时，指示灯闪烁；当本机的主电源打开时，指示灯亮起；当本机的主电源关闭时，指示灯熄灭。

## 主菜单

按下此按钮可以显示“主菜单”。

## 自定义菜单

按下此按钮可以显示已注册用于执行常用设置组合的“自定义菜单”按钮。

## 快捷键

按下这些按钮不必返回“主菜单”即可切换显示其他功能。

## 状态确认/取消

可以使用此键确认作业状态，如打印、发送和接收作业。也可以使用此键暂停或取消打印作业。

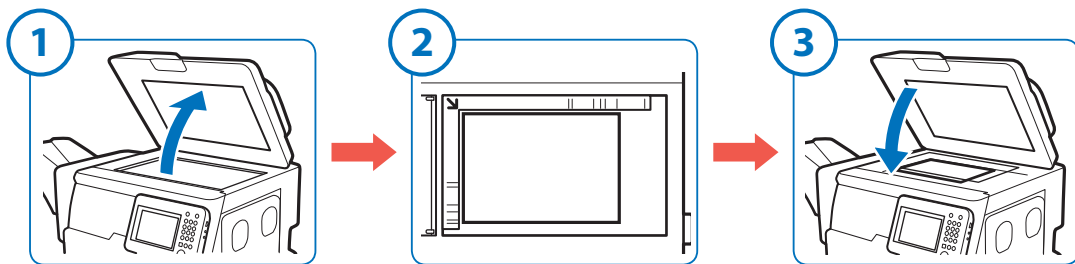


# 放置原稿

在本机放置原稿的方法有两种。可以将原稿放置在稿台玻璃上或输稿器中。如果要一次复印/扫描多份文档，请将原稿放在输稿器中。复印/扫描无法放在输稿器中的原稿(书本、装订文档的单页等)时，请将原稿直接放在稿台玻璃上。

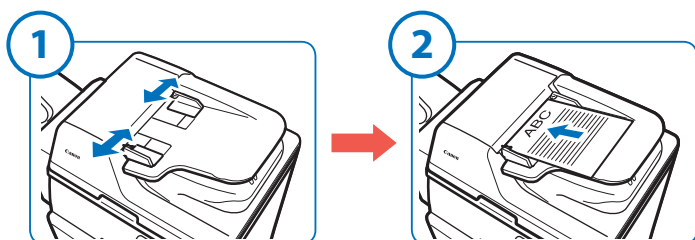


## 稿台玻璃



将要扫描的原稿正面向下放置，顶边与稿台玻璃的后边(左上角箭头所指位置)对齐。

## 输稿器



将原稿要扫描的一面向上放在输稿器中。

### 数字键

输入数值时(如输入传真号码或份数时)，使用这些键。



### 启动键

按下此键可以开始复印或扫描。



### 停止键

按下此键可以停止当前正在进行的复印/扫描作业。



### 复位键

按下此键可以恢复本机的标准设置。



### ID(登录/注销)键

使用登录服务时按下此键可以登录/注销。



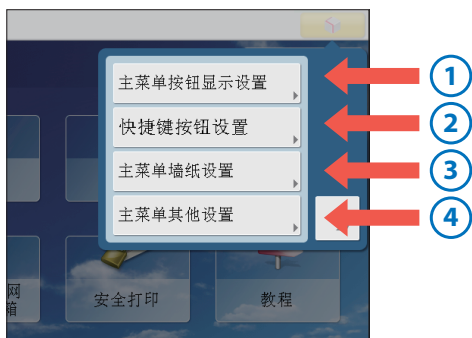
### 清除键

按下此键可以清除输入的数值或字符。



# 自定义主菜单

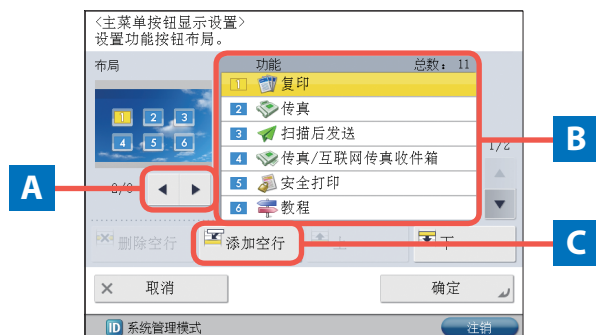
## 选择功能



1

### 更改功能键布局

可以设置显示/隐藏各功能键，并将常用功能键放置在易于访问的位置。也可以更改屏幕上显示的按键数量。



- A** 可以选择按钮数量和布局。
- B** 可以选择显示功能键的顺序。
- C** 可以在“主菜单”屏幕上放置空白区域。

2

### 注册功能键快捷键按钮

由于即使切换了功能，快捷键按钮也始终显示在触摸面板显示屏幕左侧，因此不必返回“主菜单”屏幕即可切换功能。

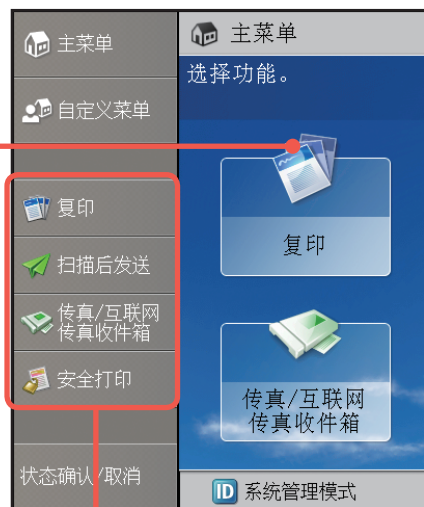


要删除已设置的快捷键按钮，请在设置屏幕上选择[未分配]。

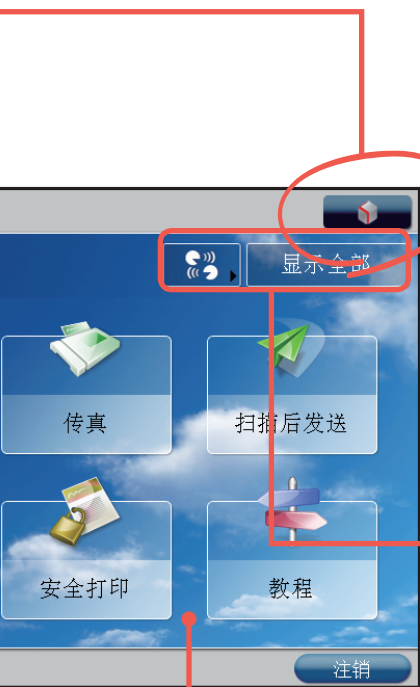
3

### 更改主菜单屏幕的背景

可以选择五种类型的背景。



登录到本机后显示的首个屏幕称为“主菜单”屏幕。其中包括具备各种功能的按钮(功能键)。可以通过更改功能键的编号、布局 and 背景以及显示切换语言的按钮等操作随意自定义“主菜单”屏幕。



首先按下此按钮

#### 4 主菜单其他设置



A

B

C

##### A 切换语言

如果需要频繁切换语言，可以在屏幕上方设置用于切换语言的快捷按钮。



##### C 显示所有功能键

如果“主菜单”屏幕上未显示要使用的功能，按[显示全部]。显示隐藏的功能键。

##### B 显示设置/注册快捷键

可以为可从Ⓢ(设置/注册)设置的项目设置快捷按钮，如自动浓度纠正或纸盒设置。利用此设置，不必从Ⓢ(设置/注册)选择即可快速显示某项设置。



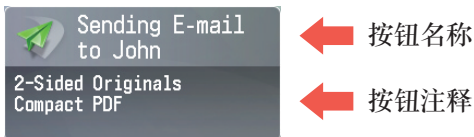
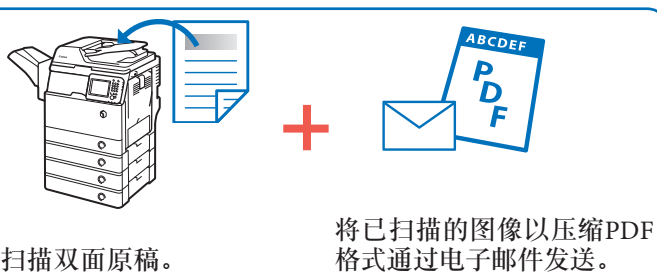


# 注册常用设置组合

## 各种自定义菜单功能

### 自定义菜单按钮

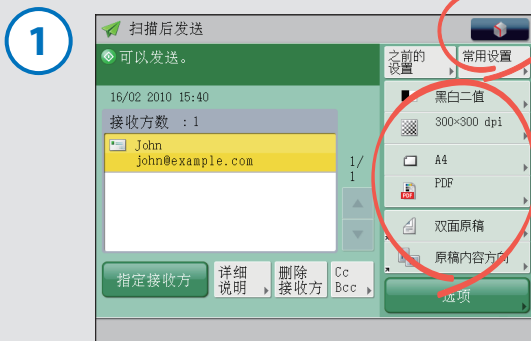
通过将设置组合注册为“自定义菜单”按钮，只需单触一下即可执行一系列设置。也可以将发送接收方添加到设置组合，从而有助于防止发送时出错。



首先按下此按钮

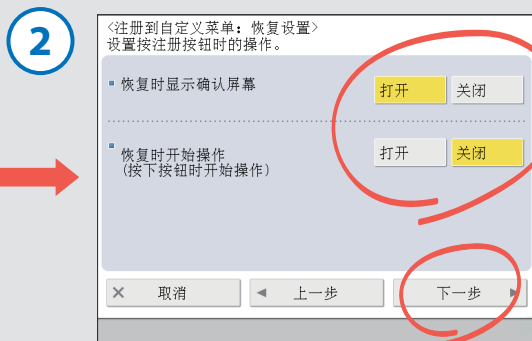


## 如何将在功能屏幕中设置的设置注册为自定义菜单按钮



指定要注册的设置→按 →[注册到自定义菜单]。

\*在“电子邮件发送”屏幕中时。



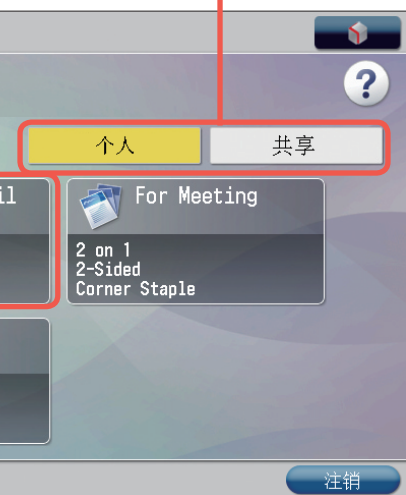
确认设置→按[下一步]→选择要在按下注册的按钮时执行的操作→按[下一步]。



可以将常用设置组合注册为“自定义菜单”的单个项目。通过将登录功能添加到组合，可以为每个用户注册不同的“自定义菜单”按钮，从而根据每个用户的需求自定义“自定义菜单”。

## 个人/共享按钮

通过Single Sign On-H登录时，可以注册“个人”按钮。在“共享”按钮下注册的设置对所有用户可用。可以在“个人”按钮下添加个人的设置组合，在“共享”按钮下添加想要与同事共享的设置。

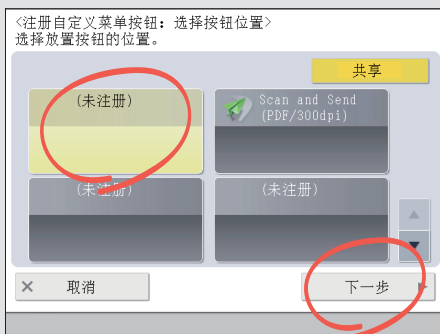


## 自定义“自定义菜单”屏幕

可以自定义按钮的编号、尺寸、顺序和背景在“自定义菜单”屏幕中的显示方式，与在“主菜单”屏幕中的操作一样。

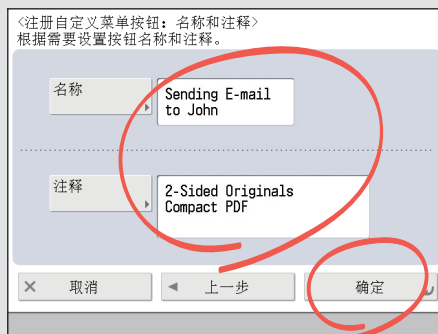


3



选择要注册的按钮  
→按[下一步]。

4



输入“自定义菜单”按钮的名称，  
必要时输入按钮的注释→按[确定]。



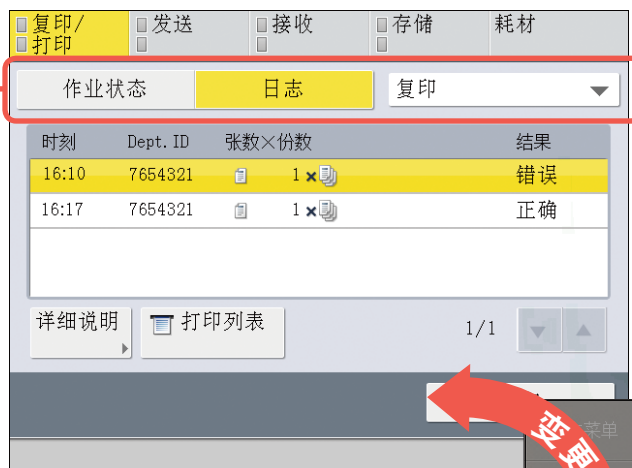


# 检查作业状态/本机状态

## 日志屏幕

“日志”屏幕显示已执行的作业列表。

要在“作业状态”屏幕和“日志”屏幕之间切换，请按此屏幕上方的选项卡。也可以切换作业类型，如复印作业和已发送/已接收作业。



首先按下此按钮

### 作业状态屏幕

“作业状态”屏幕显示当前正在执行的作业列表。

## 可以对正在执行的作业或作业历史记录执行的操作

要取消作业或更改作业优先级，请选择作业并按作业(日志)列表下的按钮。

### ■ 详细说明

显示所选作业的详细信息。以“#”开头的三位数编号表示发生错误时的状态。

### ■ 取消

取消所选的作业。

### ■ 优先/先(用于复印/打印作业)

更改复印和打印作业的优先级。

### ■ 打印列表(用于发送作业)

发送传真等出现故障时按[打印列表]。将打印截至当前时间的发送状态。

### ■ 指定为发送接收方(用于发送日志)

利用此功能，可以重复使用接收方。如果在发送历史记录中选择接收方并按[指定为发送接收方]，则可以将传真和扫描数据发送至该接收方。

可以从“状态确认/取消”屏幕检查正在执行的作业的状态或者已执行作业的日志。在此屏幕上，可以更改作业优先级以及从过去的发送历史记录设置接收方。也可以检查耗材状态。

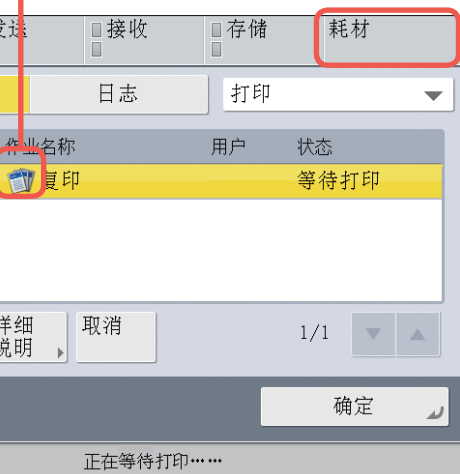
可以使用下列图标检查正在执行的作业的状态或作业历史记录。

### 作业状态

	正在执行		已暂停 / 需要纸张
	正在等待		安全打印
	优先 / 先打印		已发送
	错误		输出前
	正在取消		输出后

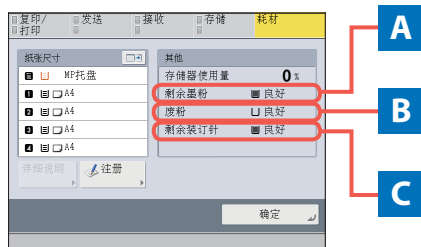
### 作业类型

	复印作业		发送作业
	打印作业		已接收作业
	发送作业		网络作业
	传真作业		存储介质作业
	互联网传真作业		报告打印作业



### 检查耗材状态

按[耗材]显示纸张和墨粉等耗材的状态。



#### A 墨粉的剩余量

正常：100%到11%  
低：10%到1%  
已空：0%

#### B 废粉量

正常：0%到79%  
将满：80%到99%  
已满：100%

#### C 装订针的剩余量

正常：100%到1%  
已空：0%

#### 注册接收方(用于发送日志)

如果在发送历史记录中选择接收方并按[注册接收方]，则可以将该接收方注册到地址簿。

#### 检查互联网传真接收 (用于接收作业/日志)

利用此功能，可以检查是否已接收新的互联网传真。

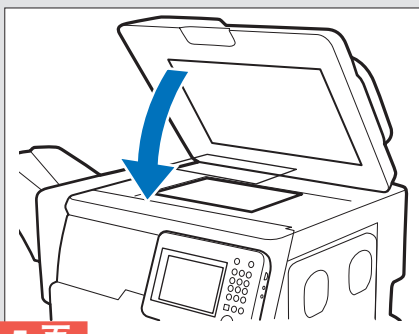




# 复印文档

## 如何复印文档

1



第 5 页

2



必要时指定复印功能。

## 各种复印功能

### 放大或缩小

可以从一种纸张尺寸复印到另一种纸张尺寸(如从A4复印到A5(预置缩放)), 或者通过输入放大/缩小倍率来手动更改缩放倍率。可以按[1:1]取消设置的缩放倍率。



### 有关原稿方向的注意事项



按钮将显示在设置屏幕上。

设置页码或页边时, 请注意原稿方向。

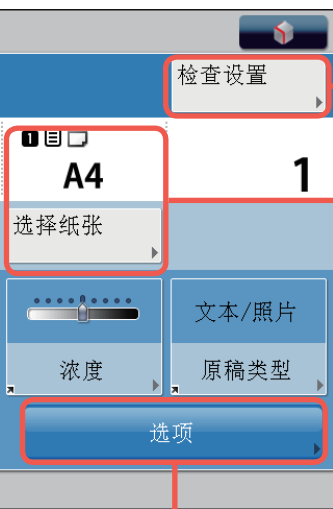
根据放置原稿的实际方向, 选择触摸面板显示屏幕上所显示图标对应的按钮。

使用原稿方向非常重要的功能时, 用于选择方向的

### 选项屏幕功能

“选项”屏幕包含方便的复印功能, 例如将双面原稿(如驾驶执照或ID卡)复印到一张纸上等。其他方便的“选项”屏幕功能在第26页的“分页装订处理文档”中介绍。

本节介绍“复印”功能。了解基本操作流程及“基本复印功能”屏幕上显示的各种信息以高效、方便地进行复印。可以从“基本复印功能”屏幕设置双面复印和ID卡复印等各种复印功能。



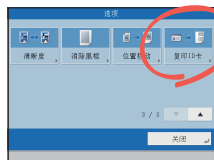
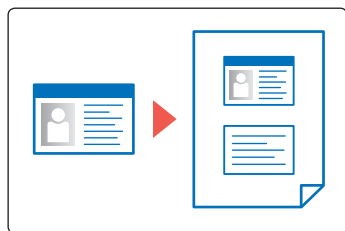
### 确认复印设置

如果已指定多个复印设置，请在执行复印前进行检查。也可以从显示的屏幕更改设置。

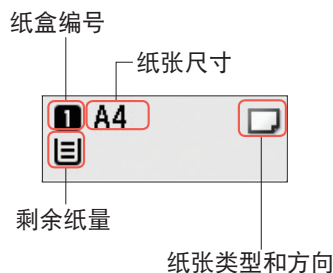


### 选择最佳复印纸张

更改纸张时，选择纸盒或多功能托盘。有关纸盒和多功能托盘中所添加纸张的信息在“基本复印功能”屏幕和“选择纸张”屏幕上以图标显示。



按[选项]→[复印ID卡]。

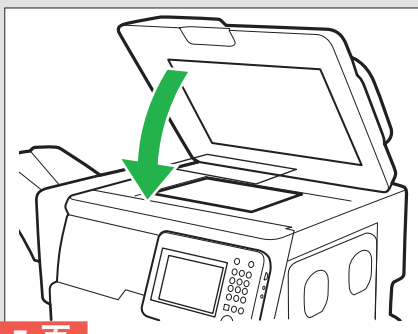




# 发送传真

## 如何发送传真

1



第 5 页

2



## 各种传真功能

### 可以从“地址簿”或单触按钮指定接收方。

在“地址簿”中注册接收方非常方便。将常用接收方注册到单触按钮，就无需在“地址簿”中进行检索。  
有关将接收方注册到“地址簿”/单触按钮的信息，请参阅第18页上的“注册新地址”。



地址簿：最多可以注册1,600个接收方。

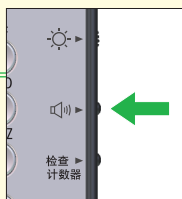


单触按钮：最多可以注册200个接收方。



### 调整来电传真提示音的音量

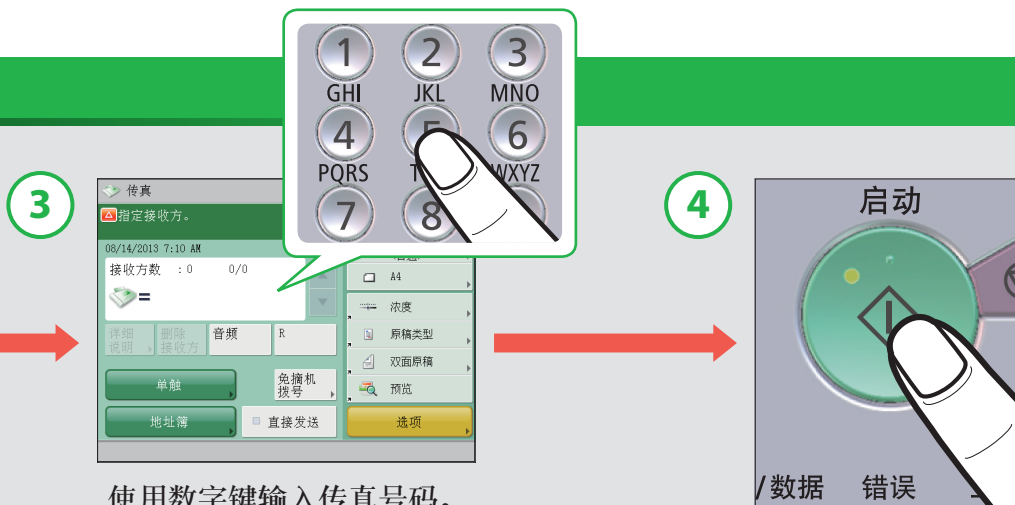
可以使用操作面板侧面的按钮调整来电传真提示音的音量。



### 原稿类型

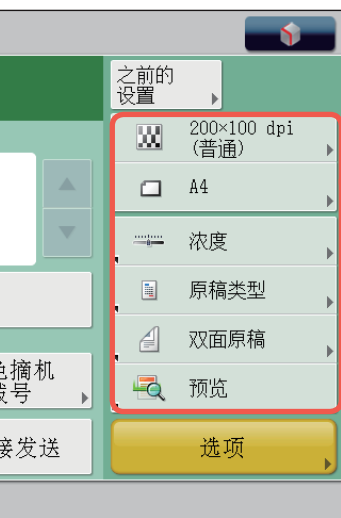
为打印输出的主要包含文本的原稿选择[文本]。  
为照片或手绘原稿选择[照片]。

发送传真的基本步骤是放置原稿然后指定接收方传真号码。如果感觉输入传真号码很麻烦，请将其注册到“地址簿”或单触按钮。也可以调整浓度和分辨率以便发送接收方易于读取的传真。



使用数字键输入传真号码。

\*也可以从“地址簿”或单触按钮指定接收方。



## 根据原稿类型发送传真

对于仅包含文本或包含照片的原稿，可以根据原稿功能设置分辨率、浓度和原稿类型等各种功能来发送清晰、准确的传真。

### ■ 分辨率

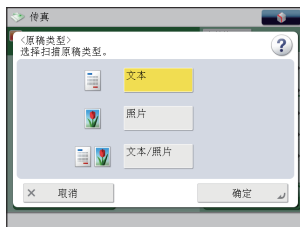
如果提高分辨率，发送传真的数据量会变大，但传真将更准确地再现原稿。

例如，可以以低分辨率发送仅包含文本的原稿，以高分辨率发送包含照片等的原稿。



### ■ 浓度

如果使用薄纸时可以看到原稿背面上打印的文字，则可以使用<背景浓度>执行调整以发送清晰的传真。

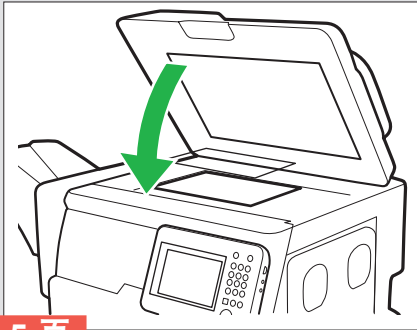




# 发送已扫描数据

## 如何通过电子邮件发送已扫描数据

1



第 5 页

2



输入电子邮件地址→按[确定]。

\*也可以从“地址簿”或单触按钮指定接收方。

## 各种发送设置

### 根据原稿类型发送数据

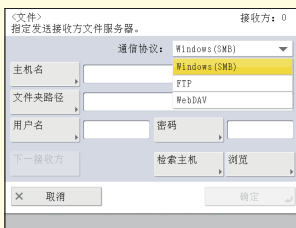
根据原稿功能指定原稿类型和分辨率等设置，从而发送高质量数据。



有关详细信息，请参阅上一页。

### 将数据发送到服务器

除了以电子邮件附件的形式发送数据外，还可以在网络上创建共享文件夹，对服务器上的已扫描数据执行集中式管理。可以发送到支持各种通信协议(包括SMB、FTP和WebDAV)的文件服务器。



要发送到文件服务器，必须根据服务器的设置在本机上设置服务器名称(主机名)、文件夹路径、用户名和密码。



### 发送到个人文件夹

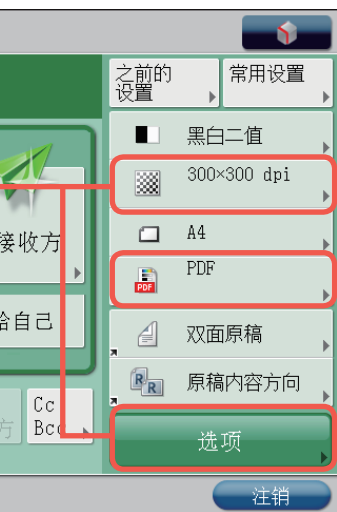
通过将网络上的共享文件夹注册为个人文件夹，可以将扫描数据发送到该文件夹。使用登录服务(如SSO-H)执行用户认证时可以使用此功能。



可以扫描原稿并将数据作为电子邮件的附件发送。也可以将数据发送到网络上的共享文件夹。扫描原稿时，可以选择PDF或JPEG等文件格式。有关为原稿设置合适的扫描设置的信息，请参阅上一页。



根据要扫描的原稿指定设置。



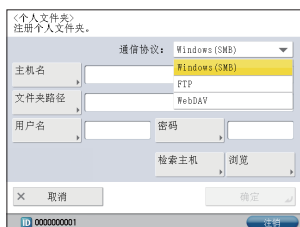
### 根据需要选择文件格式

将原稿转换为扫描数据时，可以选择以下文件格式：JPEG、TIFF、PDF、XPS、OOXML。有关文件格式的详细信息，请参阅第24页的“数字化文档”。



### 输入主题和信息

可以为要发送的数据设置标题和信息，方式与常规电子邮件相同。也可以添加文件名从而不必打开文件即可识别文件内容。





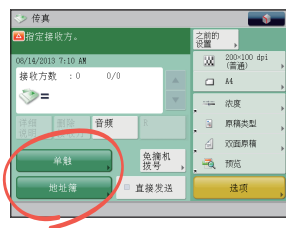
# 注册新地址

## 如何将新电子邮件地址注册到地址簿



也可以在“传真”屏幕上找到“地址簿”。

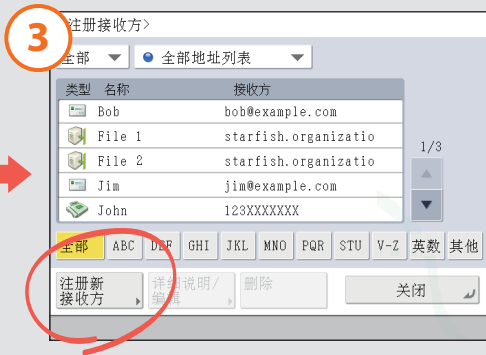
还可以从“基本传真功能”屏幕使用“地址簿”/单触按钮。注册传真号码的步骤与使用“扫描后发送”功能进行注册的步骤相同。



## 如何注册单触按钮



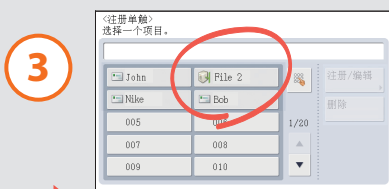
通过将接收方注册到“地址簿”或单击按钮，可以减少输入接收方的时间。不仅可以注册电子邮件地址和传真号码，还可以注册文件服务器地址和组地址。“地址簿”中最多可以注册1,600个地址，单触按钮中最多可以注册200个地址。



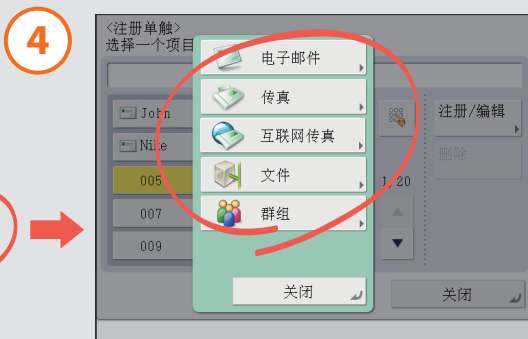
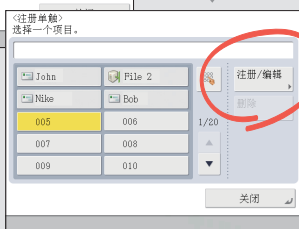
## 接收方类型

选择要注册的接收方类型。根据要注册的接收方的类型，所需信息可能有所差异。检查各接收方类型所需的信息。

- 电子邮件  
电子邮件地址
- 传真  
传真号码、子地址和密码
- 互联网传真  
互联网传真地址、模式和条件(如果接收方要求)
- 文件  
文件接收方的文件路径、通信协议、主机名



选择要注册的单触按钮→按[注册/编辑]。



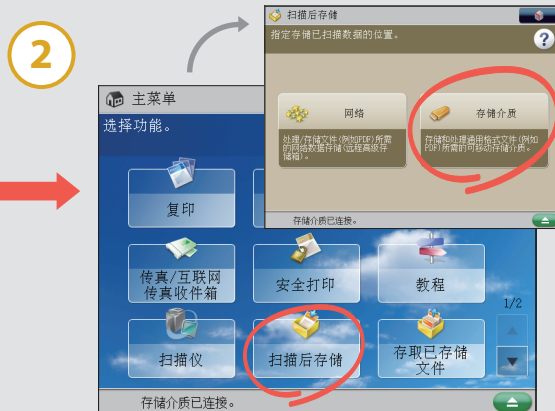
选择要注册的接收方类型。





# 将数据存储到USB存储器

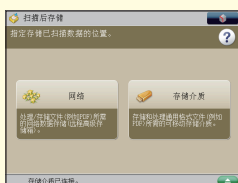
## 如何存储已扫描数据



## 各种扫描设置

### 不显示按钮时

如果未按以下屏幕截图所示显示[网络]和[存储介质]，请执行以下步骤。(这些设置只能由管理员执行。)



1. 按 (设置/注册) → [参数选择] → [显示设置] → [存储位置显示设置]。
2. 将<网络>和<存储介质>设置为“打开” → 按[确定]。
3. 重新启动本机。



### 清晰扫描原稿

通过选择原稿类型，可以轻松指定适合原稿类型的最佳设置。

#### ■ 照片

扫描仅包含图像的原稿(如图片和图示)时选择此选项。



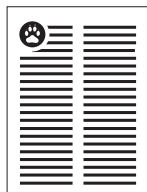
#### ■ 文本/照片

扫描同时包含图像和文本的原稿(如新闻画报)时选择此选项。

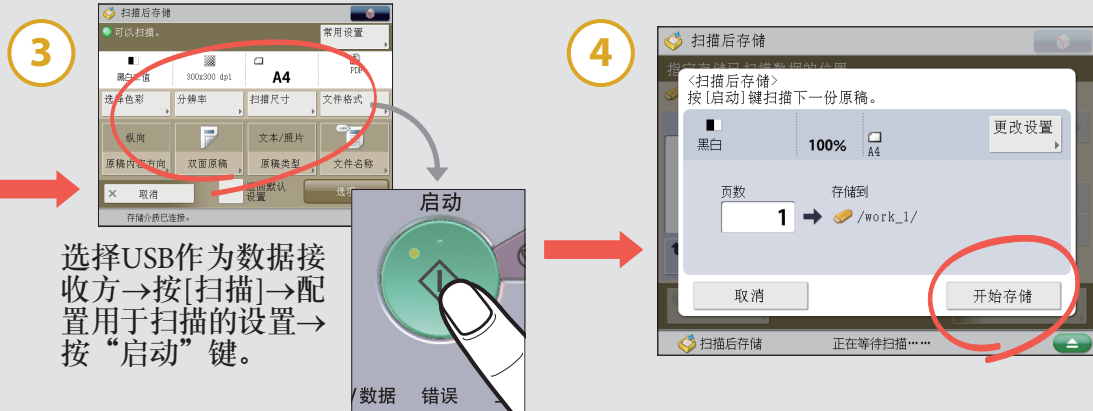


#### ■ 文本

扫描仅包含文本的原稿(如仅包含文本的打印输出件)时选择此选项。



可以在存储介质中存储已扫描数据。可以通过本机侧面(操作面板右侧)的USB端口将存储介质连接到本机。扫描数据时，通过设置原稿类型、文件格式和文件名，可以将数据保存为易于使用的格式。



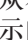
选择USB作为数据接收方→按[扫描]→配置用于扫描的设置→按“启动”键。

### 根据需要选择文件格式

将原稿转换为扫描数据时，可以选择以下文件格式：JPEG、TIFF、PDF、XPS、OOXML。有关文件格式的详细信息，请参阅第24页的“数字化文档”。

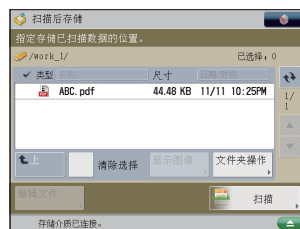
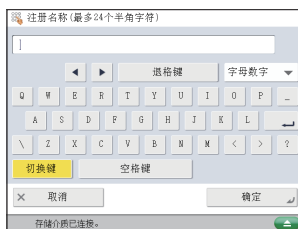


### 取出存储介质

从本机取出存储介质时，请确保先按 ，然后按照屏幕上显示的说明操作。如果未按照正确的步骤操作，可能会损坏已扫描数据或导致已扫描数据无法存储到存储介质中。

### 设置文件名称

文件名称最多可输入24个半角字符。如果未指定文件名称，会自动将当前日期和时间指定为文件名称。

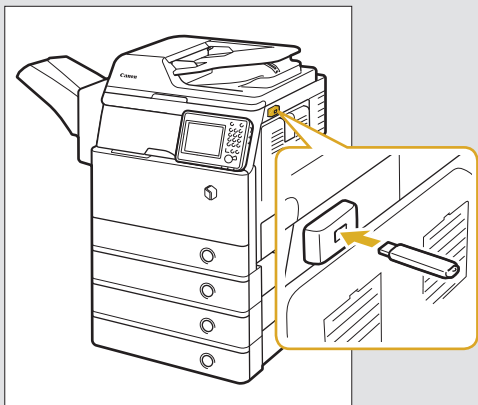




# 使用存储在USB存储器中的数据

## 如何存取已存储数据

1



2



按[存取已存储文件]→  
[存储介质]。

## 各种打印设置



### 调整打印数据以适合纸张尺寸

如果图像对于要用于打印的纸张尺寸而言过大或过小，此功能会调整图像尺寸以适合纸张尺寸。  
要使用该功能，请使用[选择纸张]选择纸张尺寸。  
如果纸张尺寸选择设置为“自动”，可能不会调整图像以适合纸张尺寸。

### 打印设置

#### ■ 分页装订处理

可以在打印时设置排序和装订。打印多页PDF文件时，这些功能非常有用。

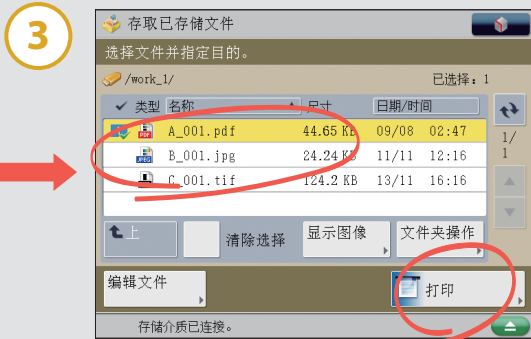
#### ■ 双面打印

可以将本机设置为在纸张的两面打印多页数据。

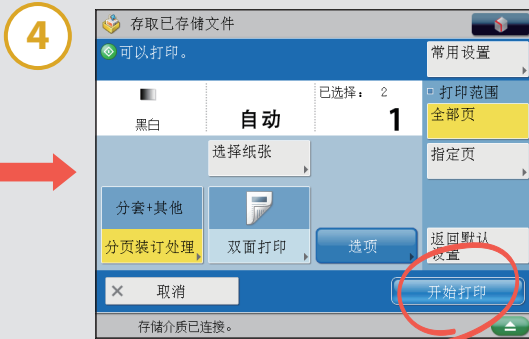
#### ■ 选择纸张

可以从纸盒或多功能托盘选择适合打印数据量的纸张。

可以打印在存储介质中存储的数据。也可以使本机自动调整PDF或XPS文件以使用选定或添加的纸张尺寸打印，还可以在打印多页时设置排序或装订。此外，可以通过存取其他imageRUNNER ADVANCE机器中存储的文件来打印这些文件。



选择存储打印数据的USB→选择要打印的数据→按[打印]。



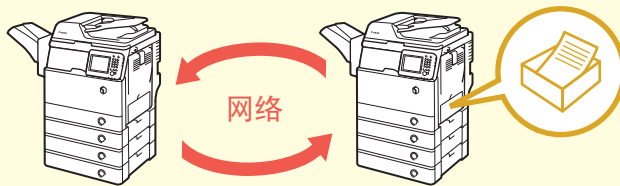
配置打印设置→按[开始打印]。




打印PDF或XPS文件时可以使用该功能。

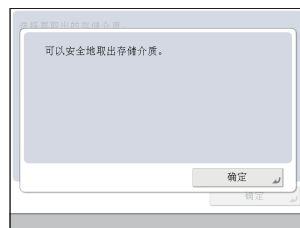
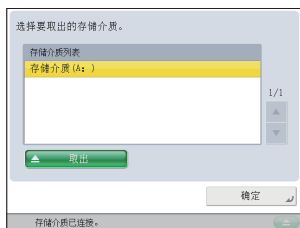
## 使用网络

如果同一网络上存在具有“高级存储箱”的imageRUNNER ADVANCE机器，则本机可以存取和打印该机器的“高级存储箱”中的数据。也可以将使用本机扫描的数据存储在网络上其他imageRUNNER ADVANCE机器的“高级存储箱”中。



## 取出存储介质

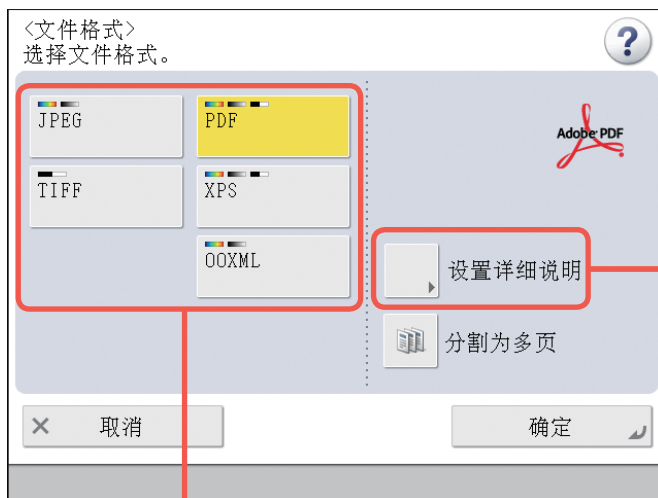
从本机取出存储介质时，请确保先按  按钮然后按照屏幕上显示的说明操作。如果不按照正确的步骤操作，可能会损坏数据。



## 可用文件格式



按“扫描后发送基本功能”屏幕上的文件格式按钮。



## 文件格式

### ■ JPEG

创建JPEG文件。色彩模式自动选择“灰度”或“全彩色”模式。

### ■ TIFF

创建TIFF文件。色彩模式自动选择“黑白二值”模式。

### ■ PDF

创建PDF文件。也可以指定附加设置。

### ■ XPS

创建XPS文件。也可以指定附加设置。

### ■ OOXML

创建Office Open XML(pptx)文件。色彩模式自动选择“灰度”或“全彩色”模式。也可以指定附加设置。

文件格式按钮中显示的符号表示自动设置的色彩模式或可以选择的色彩模式。





可以发送或存储以各种格式已扫描的原稿，如JPEG、XPS和PDF。另外，发送/存储PDF文件时，可以对图像执行轮廓处理、缩小文件大小和执行各种其他设置。根据要使用数字化数据的方式选择最佳文件类型。

## PDF详细设置

### ■轮廓

可以创建包含可在Adobe Illustrator中重复使用的轮廓图像的PDF文件。通过重叠已扫描图像，可以在文档中显示清晰、易于读取的文本。

### ■Reader Extensions

可以创建兼容Adobe Reader的注释功能的PDF文档。

### ■加密

可以创建加密PDF。可以设置打开和打印PDF的限制，也可以对PDF加密。

### ■压缩

要缩小文件大小时使用此设置。可以使用高压缩比压缩已扫描的原稿。

### ■OCR(可检索文本)

使用此设置从可以识别为文本的部分提取文本数据。可以检索已创建的PDF文档。



### ■添加数字签名

可以创建带有数字签名的PDF以帮助防止文件被更改。

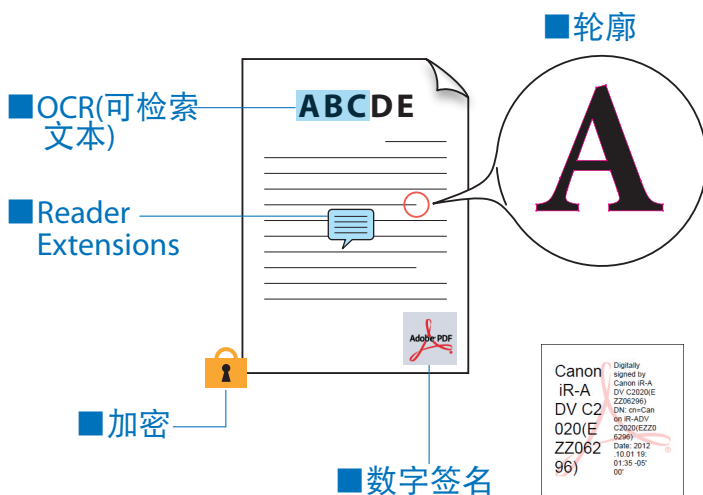
\* 某些功能需要可选产品。某些按钮在您的机器上可能不显示。

## 将设置添加到PDF

选择PDF、XPS或OOXML作为文件格式时，可以从[设置详细说明]添加某些设置。

如张图所示，可以组合多种设置，包括：

- 有助于防止数据被更改的数字签名
- 允许文本检索的OCR
- 加密
- 可清晰显示已扫描数据的“轮廓”。



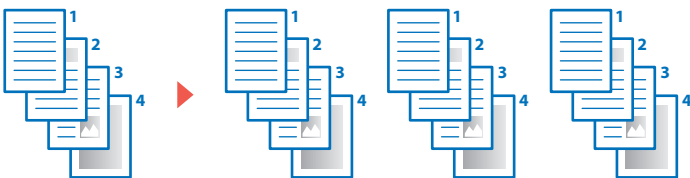


# 分页装订处理文档

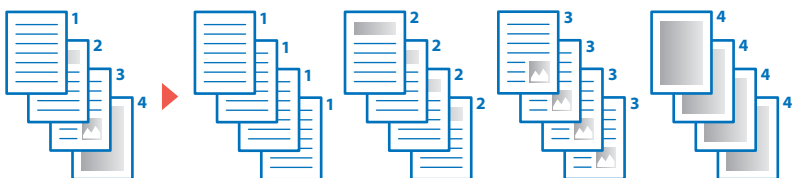
## 各种分页装订处理功能

### 对复印件排序

#### ■分套

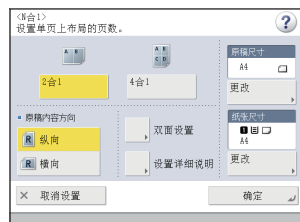
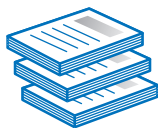


#### ■分组



#### ■偏移

打印时移动各复印套的位置，并使用“分套”或“分组”功能进行组合。要使用此模式，需要安装可选的分页装订处理器。



## 如何装订文档(使用复印功能时)

使用“装订”功能时，请注意原稿的方向并根据屏幕上的说明指定设置。



#### ■纵向

放置原稿时将其顶边插入输稿器。



#### ■横向

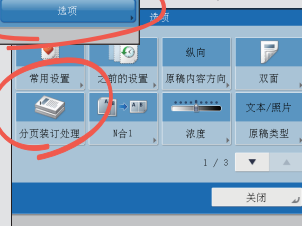
放置原稿时将其左边插入输稿器。

根据纸张的对齐方式和装订位置，可能会从纸张背面钉入装订针。

1



在“复印”屏幕上按[选项]→[分页装订处理]。



\*当本机安装了分页装订处理器时，可以使用“装订”功能。

通过在复印或打印时设置分页装订处理功能，可以以易于辨认和管理的方式输出文档。该功能特别适合复印或打印多页文档，例如使用“分套”功能将复印件按页序分套，或使用“N合1”功能将多页组合到一张纸上。

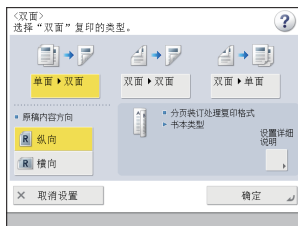
## 将多页打印到一张纸上

可以在一张纸上打印多页文档或双面文档。



## 双面打印

可以将单面原稿复印到纸张的双面，也可以将双面原稿复印到单独的几张纸上。



## 不支持分页装订处理的纸张

请勿对以下纸张使用分页装订处理功能，否则可能无法正常工作或导致故障。

- 自定义尺寸纸张
- 透明胶片
- 信封
- 标签

也可以在从计算机打印时设置这些分页装订处理功能。请参阅以下页面。



按[装订]→[下一步]。



选择装订位置和原稿方向→按[确定]。

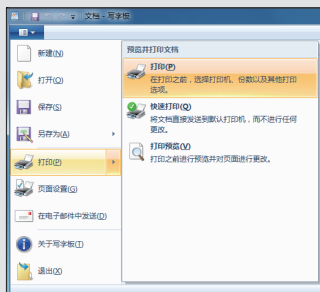




# 从计算机打印

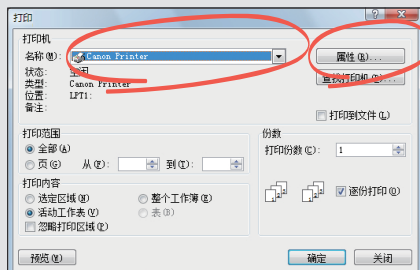
## 如何从计算机打印

1



从所用应用程序的菜单选择打印功能。

2



选择本机作为要进行打印的打印机→单击[属性]。

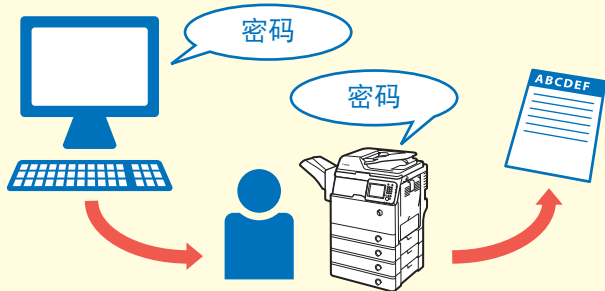
## 基本设置选项卡上的各种设置

### 安装打印机驱动程序

事先在计算机中安装要用于打印的打印机驱动程序。有关如何安装驱动程序的说明，请参阅打印机驱动程序光盘上包含的安装指南。

### 打印私密文档

执行打印作业时选择安全打印。通过PIN保护打印作业。只有从本机的触摸面板显示屏幕输入PIN后，才会输出打印件。

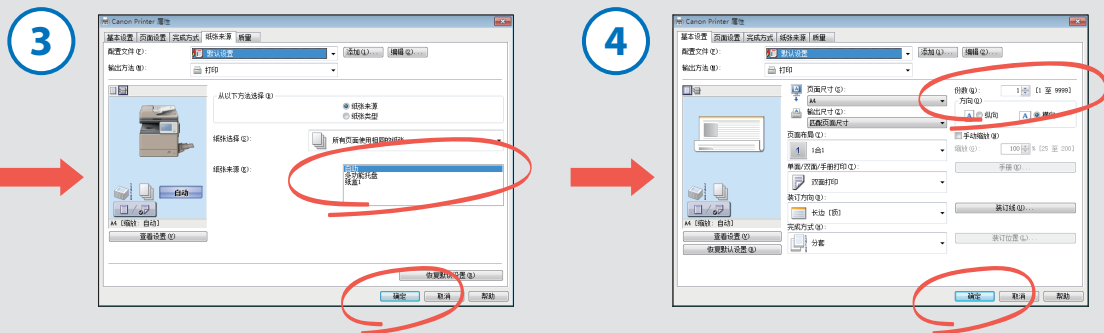


### 检查打印设置和设备设置

可以检查打印设置和设备上安装的可选设备。

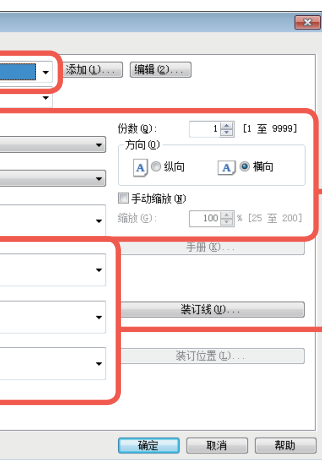


使用打印机驱动程序从本机打印计算机上的数据。打印机驱动程序包含许多打印设置，但是最常用的设置位于[基本设置]选项卡上。首先使用[基本设置]选项卡。



选择供纸器并指定打印设置→单击[确定]。

输入份数→单击[确定]。



## 自定义布局

### ■ 输出尺寸

选择含有要用于打印的纸张的纸盒。如果未选择纸盒，则使用“纸盒1”。

### ■ 页面布局

选择[2合1]等设置以将多页打印到一张纸上。

### ■ 方向

为纸张方向选择[纵向]或[横向]。

### ■ 手动缩放

根据纸张尺寸设置放大/缩小比率。

## 设置分页装订处理模式

### ■ 单面/双面/手册打印

设置使用单面打印还是双面打印。

### ■ 装订方向

设置执行双面打印或装订时的装订位置。

### ■ 完成方式

为分类方式选择[分套]或[分组]。

详细的分页装订处理设置与“复印”功能的设置相同。请参阅上一页。



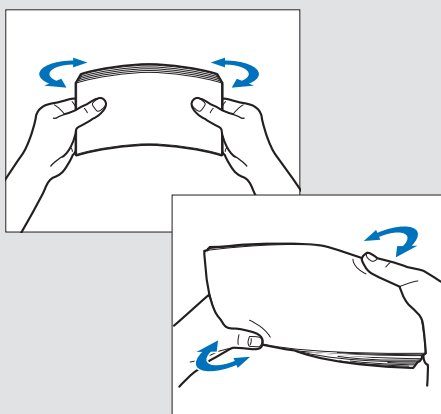


# 使用多功能托盘打印

## 如何使用多功能托盘打印

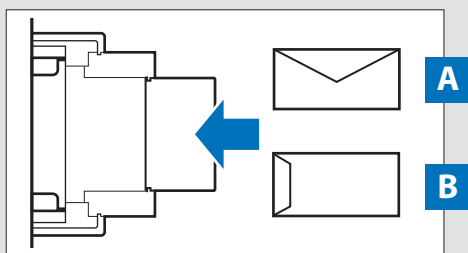
### 添加信封前

1



拿起信封叠并弄松，然后去除褶皱。同时去除信封内部的空气。

2



将信封添加到多功能托盘中  
\*确保信封盖口向上。

**A** COM10 No.10、Monarch、DL、ISO-C5、Youganaga 3

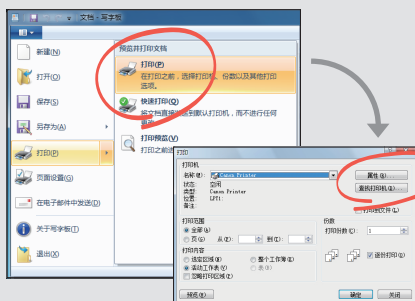
将信封盖口向外添加信封。

**B** Nagagata 3

将信封盖口面向本机添加信封。

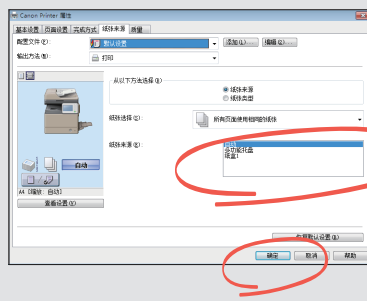
### 从计算机打印到在多功能托盘中添加的纸张

5



单击[打印]→从所用应用程序选择[属性]。

6



选择多功能托盘→单击[确定]。

有关使用打印机驱动程序说明，请参阅上一页。

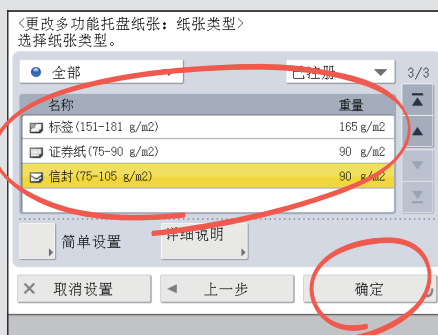
可以使用多功能托盘复印和打印各种类型的纸张，包括信封、标签、透明胶片和证券纸。请注意，添加信封的方向取决于信封的类型。

## 本机上的设置

3



4



从多功能托盘纸张尺寸选择屏幕选择信封类型→按[确定]。

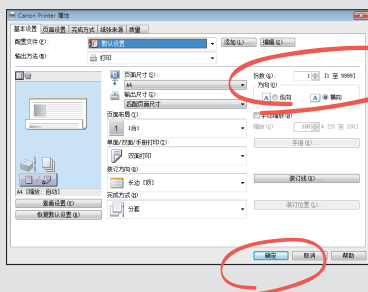
指定详细的信封类型设置→按[确定]。

### 可以事先注册纸张信息。

这样就不再需要设置每次在多功能托盘中添加纸张时显示的多功能托盘纸张选择屏幕。



7



指定要打印的份数→单击[确定]。

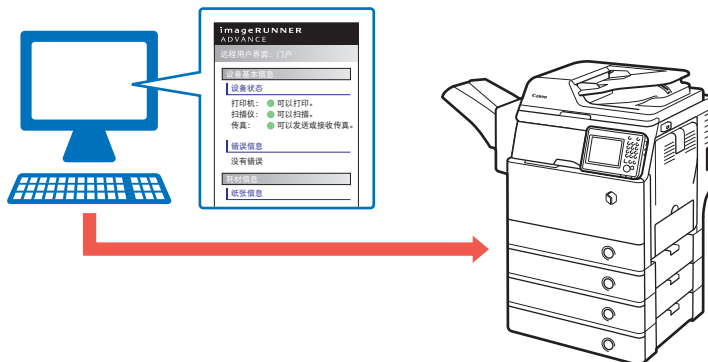




# 通过计算机操作本机

## 什么是远程用户界面？

“远程用户界面”是远程检查和操作本机的功能。使用该功能，也可以通过计算机的桌面直接打印文件。



## 各种远程用户界面功能

### 可以导出和导入已注册的信息。

可以导出/导入的信息包括“地址簿”、单触按钮和网络浏览器信息。

导出的数据可以在imageRUNNER ADVANCE系列机器之间共享，并且可用于在更换机器等情况下导入设置。



### 切换登录服务

本机支持各种登录服务。可以使用Service Management Service切换要使用的登录服务。

#### ■ 部门识别码管理

使用为各部门指定的ID和PIN管理登录信息。可以计算制作的打印件数量，并且可以设置复印份数限制。

#### ■ Single Sign On-H(SSO-H)

使用为各用户指定的ID和密码管理登录信息。使用需要用户个性化设置的功能(如“自定义菜单”个人按钮和个人文件夹)时启用SSO-H。

### 可以检查耗材和本机状态。

可以检查纸张和墨粉剩余量。发生错误等情况时错误信息也会显示在屏幕上方。



可以使用“远程用户界面”功能从计算机的浏览器屏幕通过网络检查本机状态和指定设置。使用“远程用户界面”可以通过计算机的键盘轻松地执行编辑“地址簿”和导入/导出设备设置等操作。

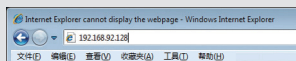
## 如何访问远程用户界面

1



在“设置注册”的[TCP/IP设置]中，检查本机的IP地址。

2



打开计算机的浏览器→在地址字段中输入本机的IP地址并按键盘上的[Enter]→从登录屏幕登录。

要以系统管理员身份登录，请输入“系统管理员识别码”/“系统PIN”→单击[管理员登录]。要以普通用户身份登录，单击[常规用户登录]。

## 主屏幕

可以检查作业状态和历史记录。可以执行切换作业顺序等操作。

可以执行设置/注册并重新启动本机。

安装软件和管理用户设置信息只能由管理员执行。

可以使用便于从计算机操作的功能，如管理“地址簿”和执行直接打印。









**原产地：泰国**

**进口商：佳能(中国)有限公司**

**地址：100005北京市东城区金宝街89号金宝大厦15层**

**佳能(中国)有限公司北京分公司**

**地址：北京市东城区北三环东路36号环球贸易中心A栋15层**

**电话：(010)85139955 邮政编码：100013**

**佳能(中国)有限公司上海分公司**

**地址：上海市黄浦区南昌路45号城汇大厦10层**

**电话：(021)23082600 邮政编码：200020**

**佳能(中国)有限公司广州分公司**

**地址：广州市天河区天河路385号太古汇一座4层**

**电话：(020)38133388 邮政编码：510620**

**佳能(中国)有限公司成都分公司**

**地址：成都市锦江区顺城大街8号中环广场1座13楼**

**电话：(028)86203909 邮政编码：610016**

**修订日期：2013.11**

